

ЭТАП 34. КОМПЛЕКТУЮЩИЕ

Крышки топливного элемента



С этим выпуском вы получили крышки топливного элемента, которые устанавливаются с внутренней стороны правой опоры R2-D2. Также к выпуску прилагаются провода, позволяющие проверить работу двигателя, и белые пластмассовые заглушки.

КОМПЛЕКТУЮЩИЕ ДЕТАЛИ



LPR-22: внешняя крышка топливного элемента



LPR-23: внутренняя крышка топливного элемента



Провода для тестирования двигателя опоры

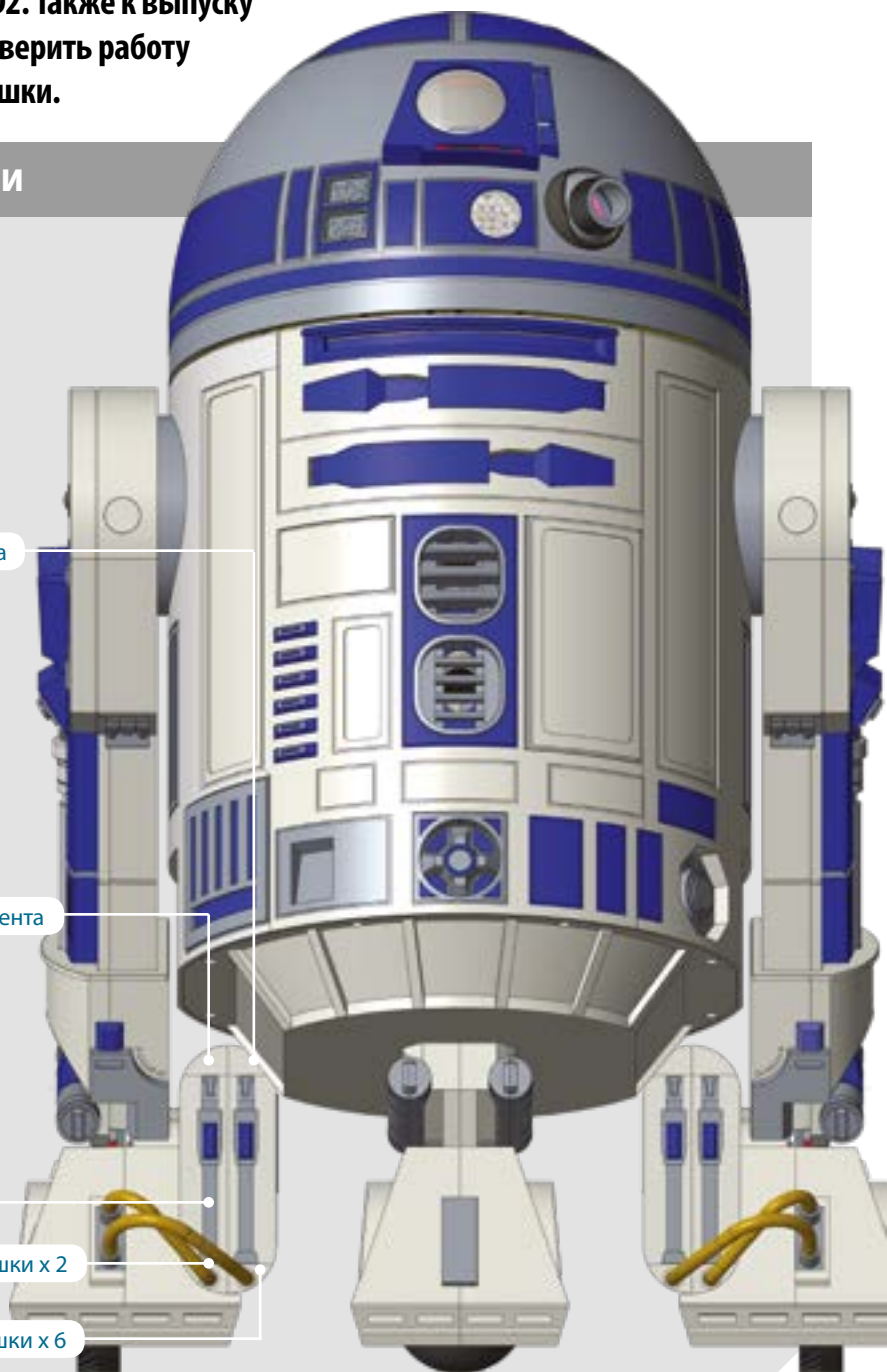


LPR-24: замки топливной системы x 2



LPR-40: пластиковые заглушки x 2

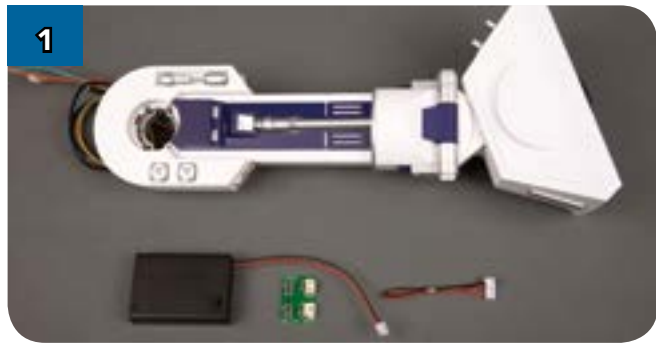
LPR-38: пластиковые заглушки x 6



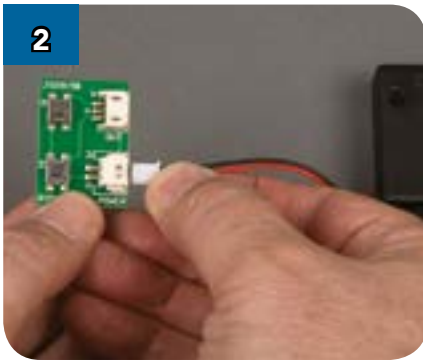
ЭТАП 34. СБОРКА

Проверяем работу двигателя

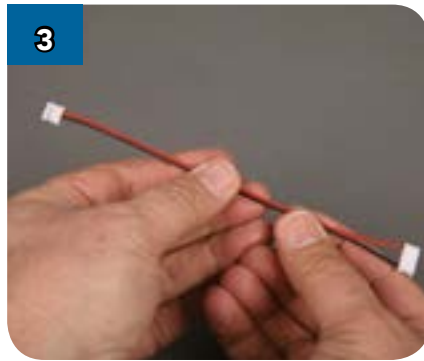
Прежде чем устанавливать крышки топливного элемента, нужно удостовериться, что двигатель опоры работает как надо.



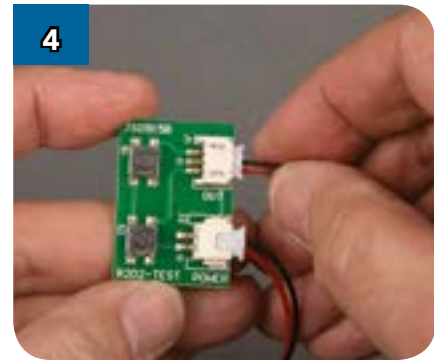
1 Возьмите опору R2-D2, провода, батарейный отсек и тестовую плату.



2 Подключите вилку батарейного отсека в разъем POWER на тестовой плате.



3 Разверните жгут проводов.



4 Меньшую вилку вставьте в разъем на тестовой плате с надписью OUT.



5 Извлеките вилку с проводами из разъема на плате двигателя.



6 Вставьте в освободившийся разъем большую вилку тестовых проводов.



7 Нажмите кнопку S2 на тестовой плате и убедитесь, что мотор опоры работает и медленно крутит колесо.

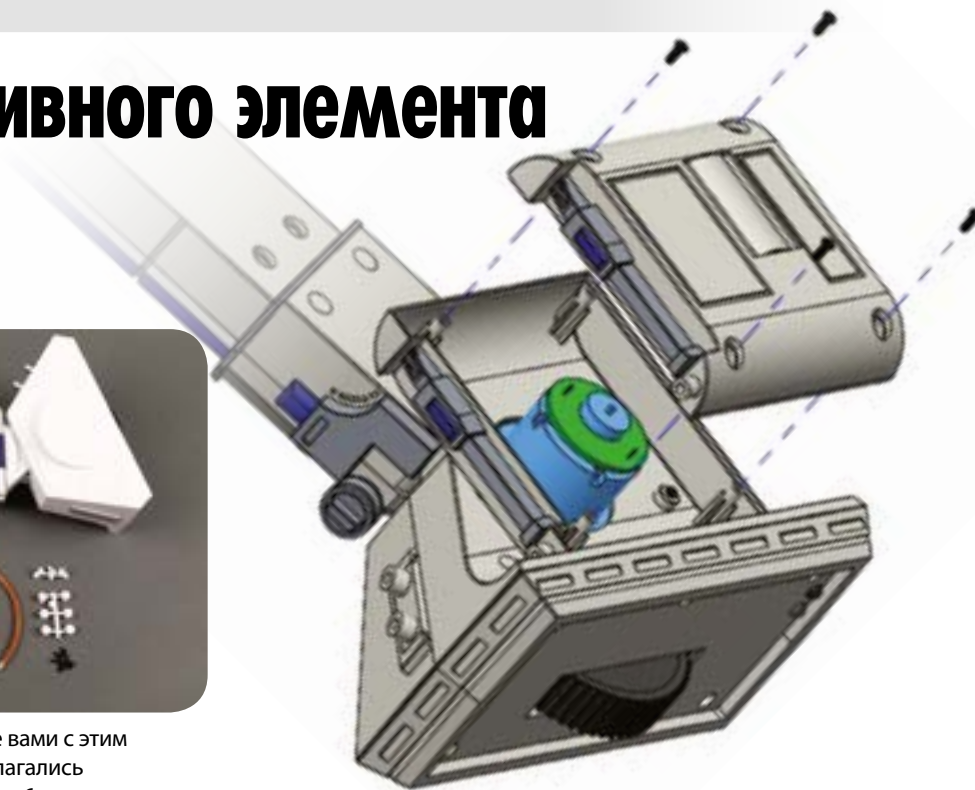


8 Отключите тестовые провода и вставьте на место вилку проводов, которую вы извлекали в шаге 5. Не забудьте выключить батарейный отсек.

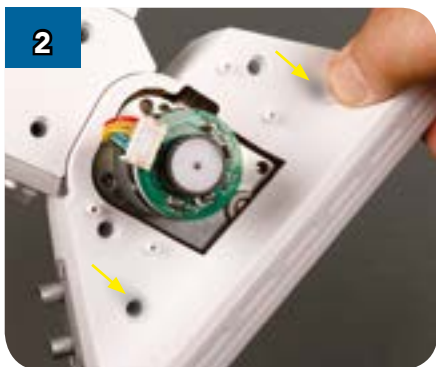
ЭТАП 34. СБОРКА

Крышки топливного элемента

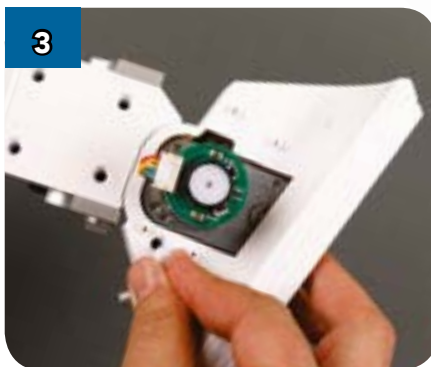
Крышки топливного элемента устанавливаются на опору и полностью закрывают двигатель.



1 Возьмите правую опору; детали, полученные вами с этим выпуском; два кабеля питания, которые прилагались к выпуску 33, и восемь чёрных саморезов 2,3 x 6 мм.



2 Вставьте две длинные заглушки в отверстия для саморезов, указанные на фотографии стрелками.



3 Вставьте две короткие заглушки в соседние два отверстия для саморезов.



4 С помощью четырёх коротких заглушек закройте отверстия для саморезов в детали LPR-39.



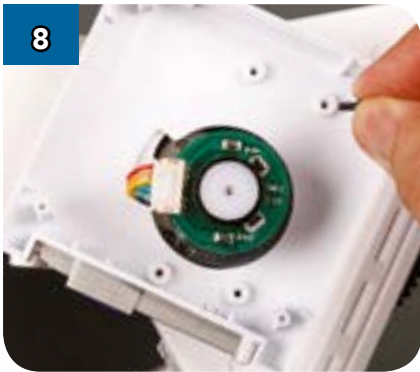
5 Возьмите один из замков (LPR-24) и совместите два его штифта с отверстиями детали (LPR-23) так, как показано на фотографии.



6 Плотно прижмите замок к детали (LPR-23), чтобы он встал на своё место.



7 Наложите деталь (LPR-23) на опору.



8 Совместите четыре крепёжных отверстия детали (LPR-23) с соответствующими отверстиями опоры.



9 Вкрутите четыре самореза в предназначенные для них отверстия.



10 Вставьте второй замок в переднюю часть внешней крышки топливного элемента.



11 Приложите внешнюю крышку к внутренней так, чтобы их установочные штифты совпали.



12 Прикрепите внешнюю крышку четырьмя саморезами.



13 Возьмите два кабеля питания, которые вы получили с выпуском 33.



14 Вставьте конец одного кабеля в верхний разъём опоры и убедитесь, что кабель вошёл до упора.



15 Вставьте другой конец кабеля во внутренний разъём на топливном элементе.



16 Вставьте второй кабель в два оставшихся разъёма.

ГОТОВАЯ ДЕТАЛЬ

В итоге ваша опора должна выглядеть так, как показано на фотографии.

